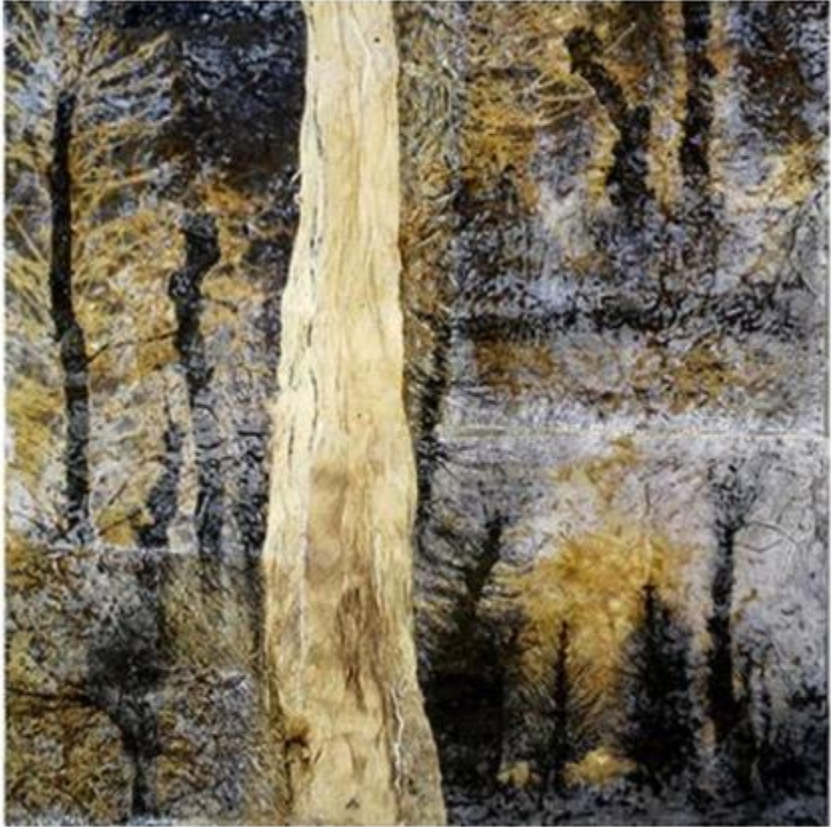




ELISABETH BEURRET

Papiers d'ailleurs, langage du végétal





ELISABETH BEURRET

ABBAYE D'ALSPACH

Le papier n'est pas étranger à l'écrit donc à la mémoire : il est possible que les fibres...

ARBRES D'ÉMONDE

J'ai souvent parcouru les Pays de Rennes
et de St Brieuc

GARANCE VOYAGEUSE

De la couture, de la ligature parfois

DRAGONNIER DES CANARIES

Le dragonnier, *Dracaena draco*, des îles Canaries
peut s'élever jusqu'à 20m de haut

FLUX ET REFLUX

Un mètre soixante, c'est à la fois la hauteur des
yeux pour une personne de taille moyenne et le
rehaussement du niveau des océans en 2100

FLEUR DE FEU

Sous des formes diverses la spirale est à l'œuvre
dans la nature

JARDIN DES MÉDITERRANÉES

Dans le Domaine du Rayol, on croise des traces
du passage du vent

LIVRES DE PLANTES

À la manière d'un herbier furent inventés il y a
deux siècles des xylothèques



ABBAYE D'ALSPACH *palimpseste*

Le papier n'est pas étranger à l'écrit, donc à la mémoire :

il est possible que les fibres entrelacées du papier puissent garder la mémoire d'un lieu.



Dans les vestiges de l'abbaye d'Alspach, les grandes baies vitrées ouvertes sur la papeterie d'aujourd'hui projettent sur le sol des lés de lumière éclairant le passé et le présent qui se déroulent au sol.

Aussi l'ombre et la lumière tissent leur connivence, à la manière de l'encre sur le papier, des sels argentiques de la photographie ou de reliefs de la pierre sculptée.

Les pas des visiteurs vont à rebours jusqu'à la forêt ancienne projetant son ombre gigantesque au fond de la nef.

Ainsi les fûts de pierre retrouvent une légitime proximité avec leur origine sylvestre. Ils croisent, déroulés sur le sol, les empreintes des moments qui habiteront ce lieu.

14 lés de 284 x 112 cm



ARBRE D'EMONDE

J'ai souvent parcouru les Pays de Rennes et de St-Brieuc...

...fascinée par les alignements d'arbres aux formes insolites. On appelle "ragosses" ou "ragolles" les arbres d'émonde de la tradition bocagère bretonne.



La fabrication du papier s'inscrit dans le temps biologique du cycle végétatif puis dans celui de la lente transformation de la matière végétale en papier. Dans le papier obtenu la plante peut rester fortement présente au point qu'elle prenne fortement la parole pour raconter son histoire.

L'émondage est une technique de taille consistant à élaguer les branches latérales (et parfois la cime d'un arbre) pour favoriser la croissance de rejets et de feuillage. Les arbres d'émonde peuvent être des chênes (c'est le cas en la Bretagne), des ormes, des frênes, des peupliers.

Au Moyen-Age, les arbres appartenaient aux seigneurs. Les paysans avaient simplement le droit de les émonder tous les 5, 7 et 9 ans pour faire des fagots, des perches et des bûches. Ils utilisaient le feuillage comme fourrage.

Quand l'arbre était abattu, les grumes appartenaient au seigneur et servaient comme bois d'oeuvre. Actuellement elles sont très recherchées comme bois de loupe.

A la fois vieux et jeunes, vivants et morts, les arbres d'émonde réunissent tous les âges de la vie.

ARBRES D'ÉMONDE

Sur la scène paysagère, les arbres d'émonde sont de véritables personnages animés, utiles et inquiétants. Pendant une dizaine d'années, je les ai photographiés. J'ai transformé numériquement ces images pour les intégrer dans le papier.



Le kozo (c'est l'aubier d'un mûrier japonais) évoque le bois de loupe des arbres d'émonde. Je l'ai utilisé pour incruster quatre longues silhouettes sur le substrat hybride de matières végétales et d'images numériques :

La ragosse traditionnelle, dénudée, ressemble à un arbre mort. Certaines personnes aujourd'hui la perçoivent comme torturée et contre nature.

Le brou, c'est l'arbre d'émonde couvert de brou dans lequel se

nichent les pollinisateurs. Il fournit en hiver une nourriture aux oiseaux. Le tire-sève correspond à une forme d'émonde parfois utilisée aujourd'hui : l'arbre n'est pas émondé dans sa totalité. Pour certaines personnes cette taille favoriserait la pousse des branches et pour d'autres la retarderait.

Un couple d'arbres autrefois émondés, si proches l'un de l'autre que leurs houppiers aujourd'hui se confondent.

ARBRES D'ÉMONDE

Trois grandes bannières verticales mettent en scène des végétaux emblématiques de la région nord de Bretagne : le lin, le chardon, et les arbres d'émonde. Elles utilisent un large vocabulaire visuel doublement issu du végétal : des transferts des photos de ces arbres aux silhouettes très particulières sont intégrés dans différents papiers issus du lin et du chardon.





GARANCE VOYAGEUSE

Rubia peregrina

De la couture, de la ligature parfois, pour retenir ensemble matières et couleurs : « messages noués, paroles cousues... ».
Les teinturiers savent extraire le rouge des racines de la garance et le fixent sur la soie, la laine ou le coton.

La difficulté est de teindre avec ce rouge le papier fabriqué à partir des fibres de la même garance.

L'aventure est d'explorer les paysages lointains des savoirs antiques. Les rouges alors patiemment se livrent, se concentrent et s'accordent autant à la fibre végétale qu'au feutre animal. Ils se souviennent du rouge turc d'Andrinople. La garance alors porte bien son nom de voyageuse.



DIANE D'ÉPHÈSE

" Diane d'Ephèse " est un objet à double face. Une face rouge associe papiers de garance et feutre, teints par la garance elle-même. Y sont cousues des écorces de grenade, symbole de fertilité. L'autre face est traitée en valeurs de gris, de blanc et de noir: dans une superposition de papiers japon sont intégrés des dessins numériques, des estampages et des transferts de photos de la garance.

Je dispose ainsi d'un vocabulaire visuel, doublement issu du végétal.



156 x 105 cm

SÉQUENCES TINCTORIALES



10 éléments de 46 x 59 cm



DRAGONNIER DES CANARIES

Le dragonnier, *Dracaena draco*, des Iles Canaries, peut s'élever jusqu'à 20 m de haut et étendre ses ramures vers les cieux divins.

Les Guanches, premiers habitants de ces îles pensaient que sa résine, qui rappelle le sang de la vie, possédait des pouvoirs surnaturels. Brûlée, elle chassait les mauvais esprits.

Commercialisée de longue date vers l'Europe occidentale, sous l'appellation sandragon elle servait de colorant dans l'alchimie alexandrine.

Aujourd'hui elle est utilisée par les luthiers dans la confection de certains vernis.



ESTAMPAGE DE DRAGONNIER



100 x 70 cm

Au début, tout est donné par le végétal : les matières diaphanes ou opaques des papiers japon ou coton, les formes obtenues par estampage à la pierre noire de feuilles de dragonnier et de fougères grand aigle ou langue de cerf. Ces papiers sont ensuite découpés, déchirés, superposés, selon une stratigraphie picturale organisant les opacités et les transparences, les dessous et les rehauts.

In fine, le regard interroge ce monde complexe aux limites de l'informe et la main dessine. Graphite, pierre noire, pastel gras, crayons de couleurs sont mis à l'épreuve pour relever un détail, une texture, pour assombrir ou éclairer, ouvrir des pleins, resserrer des vides. Ainsi une œuvre symbiotique résulte de l'union légitime de la matière et de la main, du support et du dessin.



2010 Galerie 29, Evian.
2014 *Dracaena*, Galerie Kaminska & Stocker, Yverdon-Les-Bains, Suisse.

DRACAENA

Mes récentes réalisations sont des assemblages composites de papiers et d'images. Les papiers résultent de la métamorphose du végétal par la cuisson et par le traitement de la pulpe combinant des techniques occidentale, orientale et océanienne. Les images sont des tirages photographiques issus de manipulations numériques de photos du végétal lui-même et de photos de détails du papier végétal.

Le cercle évoque la structure rayonnante des houppiers du dragonnier.



diam. 50 cm

-
- 2021 *Histoires naturelles*, Atelier-Galerie
La Quincaillerie, Barjac.
- 2014 *Dracaena*, Galerie Kaminska &
Stocker, Yverdon-Les-Bains, Suisse.



FLUX ET REFLUX

Un mètre soixante, c'est à la fois la hauteur des yeux pour une personne de taille moyenne et le rehaussement du niveau des océans en 2100 dans les prévisions les plus pessimistes. À hauteur des yeux, cette ligne apparaît sur un triptyque utilisant joncs et roseaux sous la forme de photographies et de papier végétal.



216 x 35 cm

-
- 2014 *Dracaena*, Galerie Kaminska & Stocker, Yverdon-Les-Bains, Suisse.
2012 *L'altitude de l'eau*, Galerie des Services Industriels, Genève.



FLEUR DE FEU

botanique et mathématique



175 x 25 cm

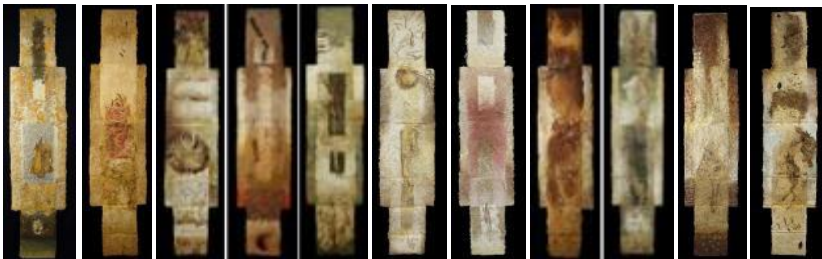
Sous des formes diverses la spirale est à l'œuvre dans la nature. La fameuse suite mathématique de Fibonacci permet de construire une spirale logarithmique appelée aussi « spirale de croissance » ou « spirale d'or ». Ainsi la crosse d'une fougère arborescente...

-
- 2014 8^e triennale du papier, Musée de Charmey, Suisse.
2011 *Botanica*, Villa du jardin alpin, Meyrin / Genève.



JARDINS DES MÉDITERRANÉES

Dans le Domaine du Rayol, on croise des traces du passage du vent, des rigoles en galets pour récupérer et diriger l'eau, des jeux dynamiques d'ombre et de lumière. Bâtiments, sentes, restanques du verger et du potager, escaliers ou grandes perspectives, mis en scène par les premiers propriétaires du lieu structurent encore aujourd'hui le domaine. Sur ce palimpseste s'est construit et se développe le projet du Jardin des Méditerranées: des diversités floristique et paysagère reliées par un climat identique. Gilles Clément, le concepteur de ce jardin, en une phrase synthétique décrit les paysages méditerranéens du monde: « *ils vivent avec peu d'eau et beaucoup de feu* »



11 éléments de 209 x 47 cm

-
- 2009 Forum Meyrin, Meyrin / Genève.
 - 2007 Galerie Art4art, Zurich.
Centre culturel Balavoine, Arques.
Atelier C, Paris.
 - 2006 Domaine du Rayol, Rayol-Canadel.



LIVRES DE PLANTES

A la manière d'un herbier furent inventées il y a deux siècles des xylothèques (ou bibliothèques d'arbres) archivant des boîtes faites du bois de l'arbre à conserver. Elles étaient évidées et s'ouvraient à la manière d'un livre. A l'intérieur étaient présentés feuilles, graines et fruits.. En m'inspirant de ce principe de l'arbre en coffret, j'ai créé des livres à partir de plantes (la prêle, la fougère, le maïs, le bambou, l'ortie, ect.) métamorphosées par le séchage, la cuisson, la décomposition et le mixage. Chaque livre se déplie en leporello et raconte graphiquement l'histoire d'une plante.



chaque page : 80 x 50 cm
livre déployé : 450 x 80 cm

-
- 2009 Forum Meyrin, Meyrin / Genève.
 - 2008 Centre culturel Balavoine, Arques.
Atelier C, Paris.
Centre artistique et du livre
d'artiste, Verderonne.
 - 2006 Domaine du Rayol, Rayol-Canadel.
 - 2005 Abbaye de Jumièges.



ELISABETH BEURRET

Née en 1957 à Grenoble. Installée depuis 2020 à Barjac dans le Gard.

Elle a étudié le graphisme en France puis la peinture à l'école d'art visuel de Genève. A cette occasion elle découvre le papier comme matière première pour ses créations. Elle a conduit en Suisse un important travail pédagogique autour du papier en collaboration en particulier avec les Musées d'art et d'histoire de Genève et des jardins botaniques (Meyrin, Champex...)

A partir de 1977 de nombreux voyages au Mali, au Niger, en Haute-Volta, au Maroc, en Indonésie (Ile de Nias, Sumatra), en Australie, au Ladakh, dans les parcs nationaux des Etats-Unis, au Canada, en Turquie, en Islande, en Irlande, en Nouvelle Calédonie, l'ouvrent à diverses cultures et lui permettent d'approfondir sa technique de fabrication du papier avec un regard nouveau en utilisant les techniques occidentale, orientale et océanienne.

Elle entretient des rapports particuliers avec les lieux dans lesquels elle collecte des végétaux. Son travail de mise en œuvre et en scène du végétal est lié à une approche ethnobotanique.

En 2009, elle publie avec Jean-Pierre Brazz « La fleur de feu » aux éditions Notari. Ce livre pour enfants concerne sa démarche artistique.

Ses œuvres sont présentes dans de nombreuses collections privées, dans le Fonds d'art contemporain de la Ville de Meyrin (Suisse), dans le Fonds Cantonal d'art contemporain de Genève en Suisse et dans la collection du Centre du livre d'artiste contemporain de Verderonne en France.

Elle est membre de la Société suisse des artistes visuels (Visarte) et de l'International Association of Hand Papermakers and Paper Artists (IAPMA).

EXPOSITIONS PERSONNELLES

- 2021 *Histoires naturelles, xylothèque*, Atelier-Galerie La Quincaillerie, Barjac
- 2019 *Palimpseste*, Abbaye d'Alspach, Kaysersberg-Alsace
- 2018 *Muses...*, Galerie 19 AT INTERIOR, Paris
- 2018 *Arbres d'émonde*, Galerie Séries Rares, Carouge-Genève
- 2017 *Les 3 saisons du rouge*, La grange du Boissieu, Isère (catalogue)
- 2015 *livres de plantes* La Grange du Boissieu, Isère (catalogue)
- 2014 *Dracaena*, Galerie Kaminska & Stocker, Yverdon-Les-Bains, Suisse
- 2013 *Papier des marais* dans le cadre de Paper'Art project, La Gallery Aix-en-Provence
- 2010 *Estampages de dragonnier*, Galerie 29, Evian
- 2009 *D'eau et de feu*, Forum Meyrin, Meyrin-Genève
- 2008 *Rouge-dragon*, Galerie Fallet, Genève
- 2007 *Art papier, langage du végétal*, Galerie art4art, Zurich
Plantes et papiers d'eau et de feu, Atelier C, Paris
Plantes et papiers d'eau et de feu Centre culturel Balavoine, Arques

PRINCIPALES EXPOSITIONS COLLECTIVES

- 2017 *eco-sublime*, international biennial Campus Nantou County, Taïwan
2017 *9ème Triennale du papier*, Charmey, Suisse (catalogue)
2016 *Eau-fibre-papier*, Villa Dutoit, Genève
2016 *Eau-fibre-papier*, Musée des religions du monde, Taïwan
2015 *8ème Triennale du papier*, Charmey, Suisse (catalogue)
2014 *Il y a un temps pour tout*, Le Cap, centre culturel de Plérin-sur-mer
dans le cadre de Terre Art'ère

FORMATION

- 1990-1992 diplôme de peinture et activités créatrices, Ecole Supérieure
d'Art Visuel de Genève
1978-1981 diplôme de l'Ecole Nationale des Beaux-arts de Lyon,
atelier communication
1977-1978 Ecole Nationale des Beaux-arts de Saint-Etienne
1975-1977 Ecole des Arts Décoratifs de Grenoble



Elisabeth Beurret

438 avenue Jean Tassy 30430 Barjac
+33 (0)612 37 87 51
contact@elbeurret.com
www.elbeurret.com